



MANUAL DE INSTRUCCIONES

GRAPADORA CLAVADORA

AC1030

Gracias por comprar esta grapadora clavadora Aicer.
Para garantizar que el producto funcione correctamente, lea las instrucciones antes de usarlo.



Antes de utilizar el producto por primera vez, por favor asegúrese de leer las instrucciones para el uso.

Las instrucciones le proporcionan toda la información necesaria para utilizar el producto de forma segura y para garantizar una larga vida útil.

NORMAS DE SEGURIDAD

Atención: Lea cuidadosamente este manual antes de usar el equipo para evitar peligros como descargas eléctricas, incendios, etc.

1. SEGURIDAD EN EL ÁREA DE TRABAJO

- Mantenga limpia y bien iluminada el área de trabajo. Las áreas desordenadas y oscuras propician los accidentes.
- Evite ambientes peligrosos. No exponga su herramienta a la lluvia ni las utilice en lugares húmedos. Tampoco utilice su herramienta en atmósferas explosivas (con líquidos, gases o sustancias inflamables). Retire del área materiales o residuos que puedan incendiarse con chispas.
- Evite utilizar herramientas eléctricas en presencia de terceros, especialmente niños, para evitar distracciones.
- Proteja a los demás en el área de trabajo de accidentes con rebabas y chispas eléctricas. Coloque barreras y escudos según sea necesario.

2. SEGURIDAD ELÉCTRICA

- Las herramientas conectadas a tierra deben estar enchufadas a un toma corriente correctamente instalada de acuerdo con todos los códigos y ordenanzas vigentes. Nunca retire la clavija de conexión a tierra o modifique el enchufe. No use enchufes adaptadores. Consulte a un electricista capacitado si tiene dudas para asegurar que la toma de corriente esté correctamente conectada a tierra. Si las herramientas sufren fallos eléctricos, la conexión a tierra proporciona una trayectoria de baja resistencia para que el usuario no quede expuesto a la electricidad.
- Protéjase contra descargas eléctricas. Evite el contacto personal con superficies "a tierra" tales como tuberías, radiadores, estufas y refrigeradores. Cuando vaya a realizar un corte "ciego" asegúrese de revisar el área de trabajo en busca de cables o tuberías.
- Sujete su herramienta a superficies aislantes no metálicas.
- No exponga su herramienta a la lluvia ni la use en sitios mojados o inundados.
- No maltrate el cable de alimentación. Nunca use el cable para transportar las herramientas ni para desconectarla.
- Mantenga el cable lejos de calefacción, bordes afilados o cualquier objeto en movimiento. Reemplace inmediatamente cualquier cable dañado. Los cables dañados aumentan el riesgo de choque eléctrico.

3. SEGURIDAD PERSONAL

- Permanezca alerta, controle lo que está haciendo y utilice el sentido común cuando emplee una herramienta eléctrica. No utilice una herramienta eléctrica si está cansado o bajo el efecto de drogas, alcohol o medicamentos. Un momento de descuido mientras se opera una herramienta eléctrica puede provocar lesiones personales graves.
- Evite el encendido por accidente. Asegúrese de que el interruptor esté en la posición de apagado antes de conectarlo a la fuente de energía o antes de levantar o transportar la herramienta.
- Transportar herramientas eléctricas con el dedo apoyado en el interruptor o enchufar herramientas eléctricas con el interruptor en la posición de encendido puede propiciar accidentes.
- Retire las clavijas de ajuste o llaves de tuercas antes de encender la herramienta eléctrica. Una llave de tuercas o una clavija de ajuste que se deje conectada a una pieza giratoria de la herramienta eléctrica pueden provocar lesiones en el usuario.

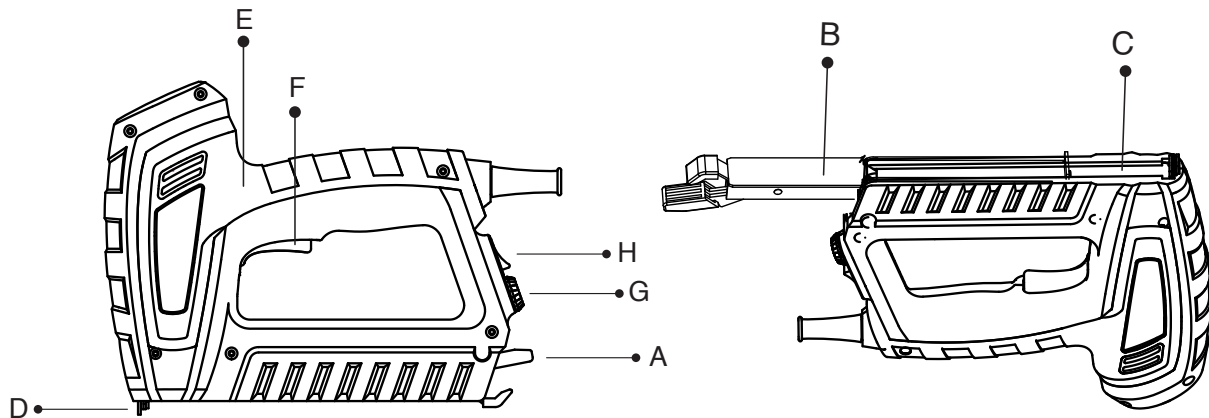


- No trabaje en posiciones incómodas. Conserve el equilibrio adecuado y manténgase parado correctamente en todo momento. Esto permite un mejor control de la herramienta eléctrica en situaciones inesperadas.
- Use la vestimenta adecuada. No use ropas holgadas ni joyas. Mantenga el cabello, la ropa y los guantes alejados de las piezas en movimiento. Las ropas holgadas, las joyas o el cabello largo pueden quedar atrapados en las piezas en movimiento.
- Si se suministran dispositivos para la conexión de accesorios con fines de recolección y extracción de polvo, asegúrese de que estén conectados y que se utilicen correctamente. El uso de dispositivos de recolección de polvo puede reducir los peligros relacionados con el polvo.

4. USO Y MANTENIMIENTO DE LA HERRAMIENTA

- Asegure el trabajo. Use pinzas, sujetadores u otros medios prácticos para asegurar el trabajo. De esta manera tendrá libre ambas manos para operar y controlar la herramienta.
- No fuerce su herramienta. Desarrollará su trabajo mejor y más seguramente si la opera dentro del rango para el que está diseñada. Forzándola solamente causará fatiga a la máquina, mayor desgaste y menor control.
- No utilice la herramienta si el interruptor no puede volver a la posición de OFF. Su uso en estas circunstancias es peligroso. Una herramienta dañada no debe ser utilizada y debe ser reparada a la mayor brevedad.
- Conserve la herramienta limpia y lubricada.
- Controle posibles desalineamientos, roturas, tornillos flojos y partes que pudieran afectar su uso seguro.
- Utilice la herramienta adecuada. No utilice una herramienta o accesorio para hacer trabajos para los que no está diseñada ni recomendada.

Esta herramienta está diseñada para grapar y clavar cartón, material aislante, telas, láminas, cuero y materiales similares en las superficies de madera o de materiales similar a la madera.



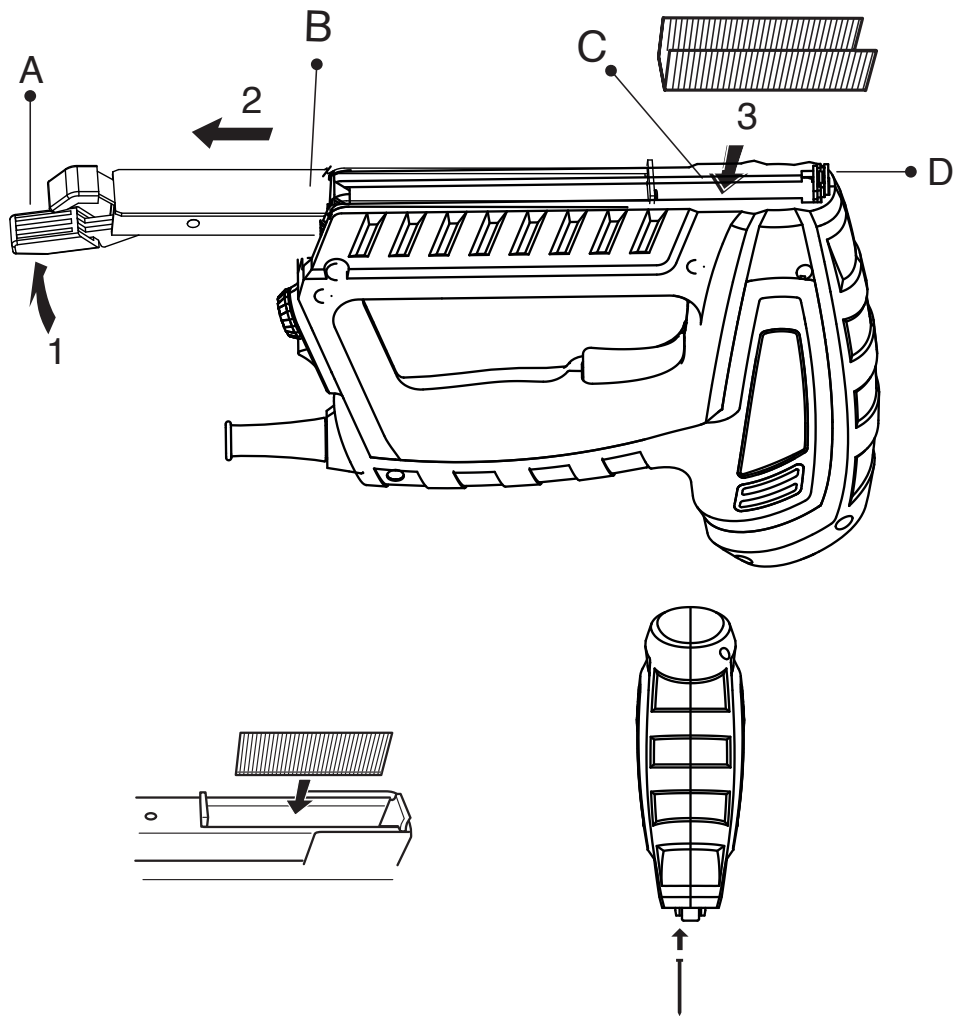
ELEMENTOS DE LA HERRAMIENTA

- A.** Palanca para la apertura de la carga
- B.** Deslizador
- C.** Revista
- D.** Cabeza
- E.** Asa de agarre suave
- F.** Gatillo
- G.** Rueda de selección de control de impacto
- H.** Interruptor de encendido/apagado



INSTRUCCIONES DE SEGURIDAD PARA GRAPADORAS

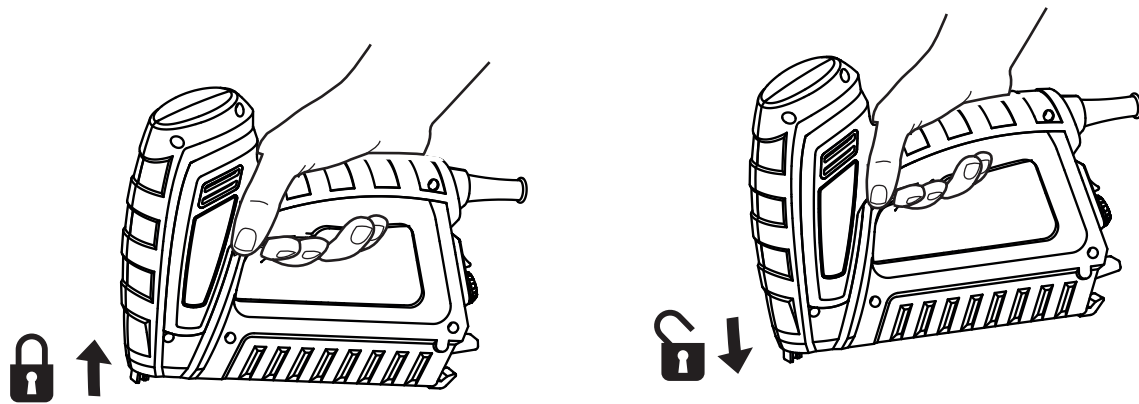
- Asegure la pieza de trabajo (una pieza de trabajo fijada con dispositivos de sujeción o en un tornillo se maneja de forma más segura que sujeta únicamente con la mano).
- No introduzca nunca manualmente nada en la cabeza de la grapadora (hay peligro de lesiones si al mismo tiempo el gatillo se activa involuntariamente).
- Nunca use la herramienta para la fijación de cableado eléctrico (el contacto con cables eléctricos puede provocar un incendio y un cortocircuito eléctrico).
- Evite los daños que puedan causar los tornillos, clavos y otros elementos en la pieza de trabajo; elimínelos antes de empezar a trabajar.
- Compruebe siempre que la tensión de alimentación es la misma que el voltaje indicado en la placa de identificación de la grapadora (las grapadoras con una calificación de 230V o 240V también puede ser conectado a un suministro de 220V).
- En caso de mal funcionamiento eléctrico o mecánico, apague inmediatamente la herramienta.
- No exponga la herramienta a la lluvia.



USO

Carga de grapas/clavos

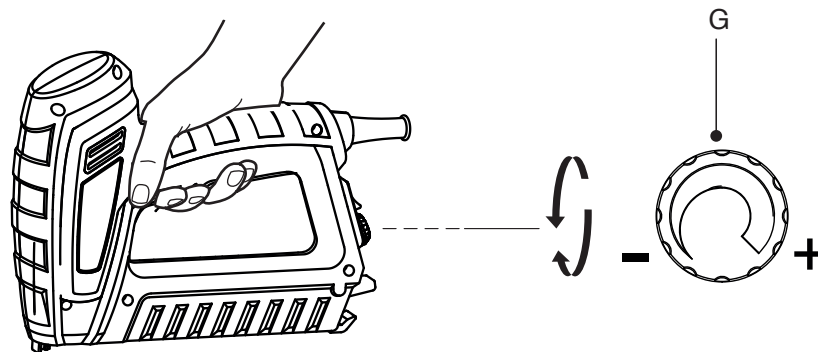
- Ponga la herramienta al revés.
- Presione la palanca A mientras tira y desliza B hacia atrás.
- Inserte la tira de grapas/clavos en la revista C con las piernas de las mismas mirando hacia arriba (capacidad máxima de 100 grapas/clavos).
- Empuje el control deslizante B contra la cabeza de la grapadora D hasta que encaje.
- Cuando se inserta una tira de clavos, la inclinación de la herramienta debe ser de tal manera que la tira de clavos descansa contra el lado que se corresponde con la revista al igual que con las cabezas de los clavos.



Funcionamiento de la herramienta

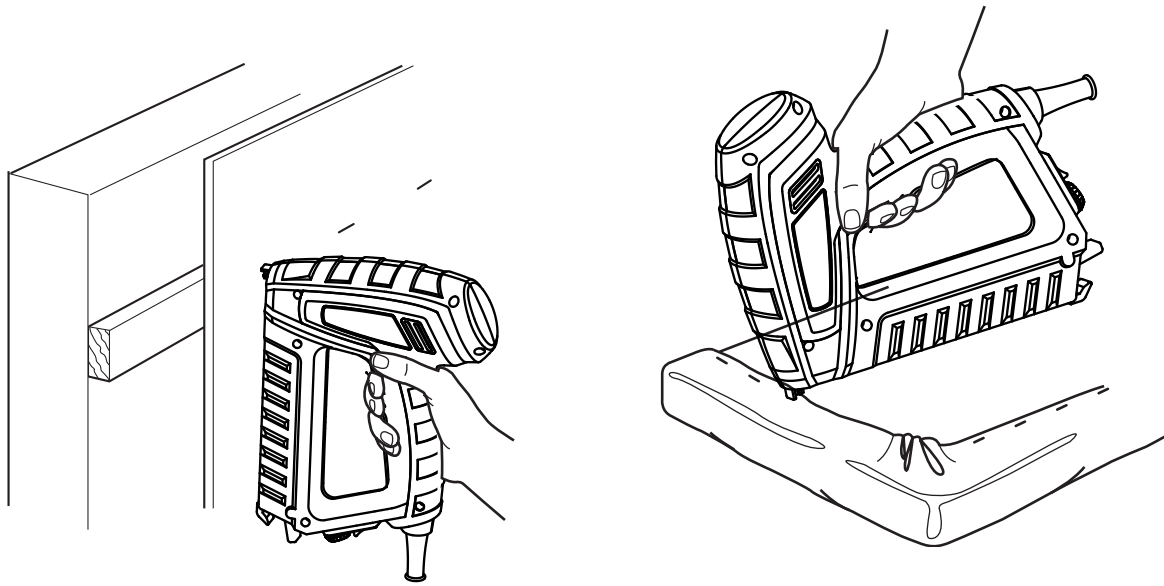
- Presione firmemente la cabeza de la grapadora D contra la pieza de trabajo hasta que la empuje unos pocos milímetros.
- Brevemente presione el interruptor F y luego suelte de nuevo.
- El interruptor F está bloqueado, siempre y cuando no se presiona la cabeza de la grapadora D contra la pieza de trabajo, evitando así el funcionamiento accidental de la misma.

Precaución: quite todas las grapas/clavos de la revista después cada uso.



Control de Impacto

- Con la rueda G se controla el nivel de impacto requerido para cada trabajo.
- El indicador G muestra el nivel de impacto elegido.
- "- " Para materiales finos y ligeros, tales como láminas y telas.
- "+ " Para materiales gruesos y duros, maderas y paredes
- Antes de comenzar un trabajo, encontramos el nivel de impacto óptimo probando sobre un trozo del material que vamos a trabajar.



Consejos de aplicación

- Paneles de fijación 0 (figura izquierda).
- No utilice la herramienta para la fijación de paneles de techo en madera o ranuras que lleven perfil.
- La fijación de textiles (figura derecha).
- Evitar disparos en blanco con el fin de reducir el desgaste de la llave de impacto.

ATENCIÓN

Este aparato no está diseñado para ser utilizado por personas (incluidos niños) con capacidades físicas o sensoriales reducidas, incapacidad mental, o falta de experiencia y conocimiento, a menos que sean supervisados o instruidos acerca del uso del aparato por una persona responsable de su seguridad, los niños deben ser supervisados para asegurarse de que no juegan con el aparato.



“ELIMINACIÓN DE RESIDUOS DE EQUIPOS ELÉCTRICOS Y ELECTRÓNICOS POR PARTE DE USUARIOS PARTICULARES EN LA UNIÓN EUROPEA”

Este símbolo en el producto o en su envase indica que no debe eliminarse junto con los desperdicios generales de casa. Es responsabilidad del usuario eliminar los residuos de este tipo, depositándolos en un “punto limpio” para el reciclado de residuos eléctricos y electrónicos. La recogida y el reciclado selectivos de los residuos de aparatos eléctricos en el momento de su eliminación contribuirán a conservar los recursos naturales y a garantizar el reciclado de estos residuos de forma que se proteja el medio ambiente y la salud. Para obtener más información sobre los puntos de recogida de residuos eléctricos y electrónicos para reciclado, póngase en contacto con su ayuntamiento, con el servicio de eliminación de residuos domésticos o con el establecimiento en el que adquirió el producto.

Importado por: A38021770

Made in P.R.C.

Fabricado por: ZPEA Co., Ltd