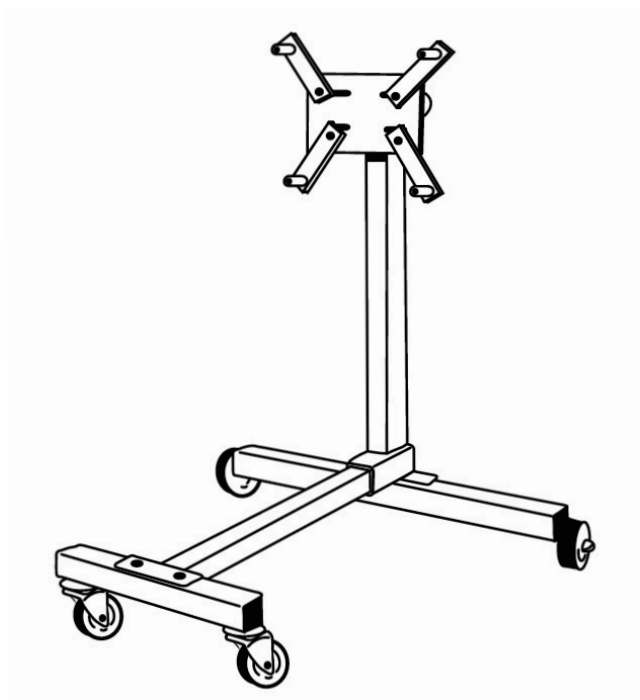


# FARGO

## TOOLS

MANUAL DE INSTRUCCIONES



**SOPORTE DE MOTORES**  
**450 KG**

FT1167

Es responsabilidad del propietario y/o del operador estudiar todas las ADVERTENCIAS, instrucciones de funcionamiento y mantenimiento contenidas en la etiqueta del producto y el manual de instrucciones antes de utilizar este producto. El propietario/operador deberá conservar las instrucciones del producto para referencia futura.

El propietario y/u operador son responsables del mantenimiento, de mantener todas las calcomanías o etiquetas de advertencia y, mientras esté en uso, de mantener la unidad en buen estado de funcionamiento. Si el propietario y/u operador no domina el inglés, el comprador/propietario o su designado deberán leer y analizar las advertencias e instrucciones del producto en el idioma nativo de los operadores. Asegúrese de que el operador comprenda su contenido. La información de seguridad se debe enfatizar y comprender antes de su uso. El producto deberá ser inspeccionado según las instrucciones de funcionamiento.

Los usuarios de este producto deben comprender completamente estas instrucciones. Cada persona que opere este producto también debe estar en su sano juicio y no debe estar bajo la influencia de ninguna sustancia que pueda afectar su visión, destreza o juicio.

Protéjase a sí mismo y a los demás observando toda la información de seguridad.

¡El incumplimiento de las instrucciones podría provocar lesiones personales y/o daños a la propiedad!

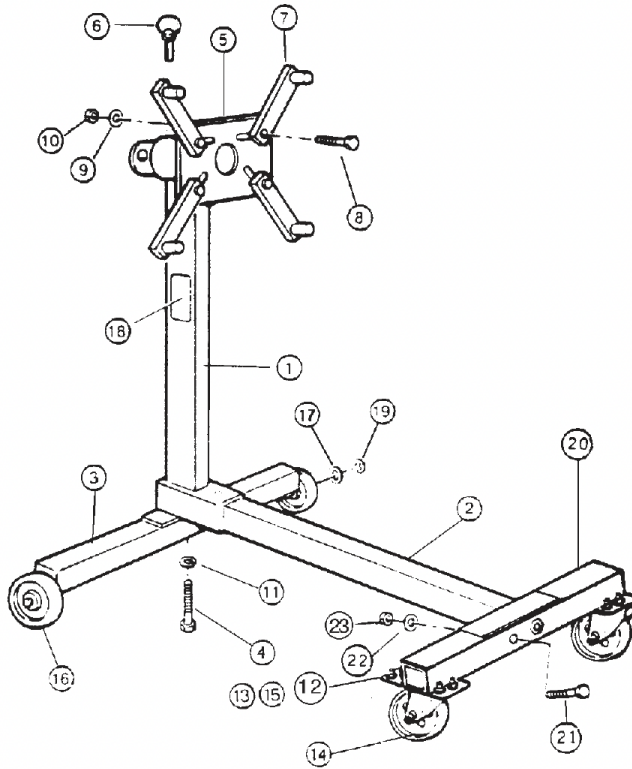
### **ESPECIFICACIONES**

Capacidad: 450 kgs.

Longitud: 30-5/8"

Ancho: 30-1/2"

Altura: 33-7/16"



	DESCRIPCIÓN	QTY		DESCRIPCIÓN	QTY
1	Estructura principal	1	13	Tuerca, M8	8
2	Marco central	1	14	Rueda giratoria	2
3	Marco trasero	1	15	Arandela de seguridad, M8	8
4	Pernos, M12 x 75 de largo	1	16	Rueda trasera	2
5	Placa de montaje del cabezal	1	17	Arandela plana, M12	4
6	Pasador de bloqueo	1	18	Etiqueta de advertencia	1
7	Brazos de montaje	4	19	Anillo E	2
8	Pernos M12 x 60 lg.	4	20	Marco frontal 1	1
9	Arandela plana, M12	4	21	Perno, M10 x 60 largo	2
10	Tuerca hexagonal, M12	4	22	Arandela, plana, M10	2
11	Arandela de seguridad, M12	1	23	Tuerca, M10	2
12	Perno, M8 x 16	8			

INSTRUCCIONES DE MONTAJE

## **INFORMACIÓN DE SEGURIDAD IMPORTANTE**

Lea estas advertencias de seguridad antes de la operación.

### **¡ADVERTENCIA!**

**No prestar atención a estas advertencias puede resultar en pérdida de carga, daños al soporte del motor y/o falla del soporte del motor, lo que resulta en lesiones personales o daños a la propiedad.**

### **¡ADVERTENCIA!**

No sobrecargue el soporte del motor más allá de su capacidad nominal. La sobrecarga puede causar daños o fallas en el soporte del motor.

Utilice siempre el soporte sobre una superficie dura y nivelada capaz de sostener la carga. El uso del soporte en superficies que no sean duras y niveladas puede provocar inestabilidad y posible pérdida de carga.

Bloquee siempre el dispositivo de bloqueo rotacional antes de aplicar carga. Asegúrese de que la carga esté centrada y asegurada a la placa de montaje. Las cargas descentradas pueden hacer que la carga y la manija giren en cualquier dirección cuando se suelta el dispositivo de bloqueo rotacional.

## **INSTRUCCIONES DE MONTAJE**

1. Fije el poste principal (1) y el marco central (2) al marco trasero (3) con un perno (4) y una arandela (11) como se muestra en el dibujo.
2. Fije el marco delantero (20) al marco central (2) con pernos (21), arandelas (22) y tuercas (23).
3. Inserte la placa de montaje del cabezal en el collar en la parte superior del poste principal y asegúrela con el pasador de bloqueo (6).
4. Fije los brazos de montaje (7) a la placa de montaje del cabezal con tuercas, pernos y arandelas (8), (9) y (10).

## **OPERACIÓN**

1. ANTES DE APLICAR CARGA AL SOPORTE, BLOQUEE LA PLACA DE MONTAJE CON EL PASADOR DE SEGURIDAD. (Consulte la parte n.º 6 en el dibujo de piezas).
2. Fije la parte trasera del bloque del motor al cabezal de montaje de forma segura según las especificaciones del fabricante del vehículo.
3. Asegúrese de que la carga esté centrada y asegurada a la placa de montaje antes de retirar el dispositivo de elevación.

## **MANTENIMIENTO**

1. Antes de cada uso de los stands se realizará una inspección visual, comprobando la existencia de grietas, soldaduras agrietadas y piezas faltantes y/o dañadas. Cualquier soporte que parezca estar dañado de alguna manera deberá retirarse del servicio inmediatamente.
2. DEBIDO A LOS PELIGROS POTENCIALES ASOCIADOS CON EL MAL USO DE EQUIPOS DE ESTE TIPO, NO SE REALIZARÁN MODIFICACIONES AL PRODUCTO.
3. Reemplace las piezas desgastadas o dañadas con piezas de repuesto de FargoTool. Asegúrese de que sólo personal calificado realice las reparaciones.