

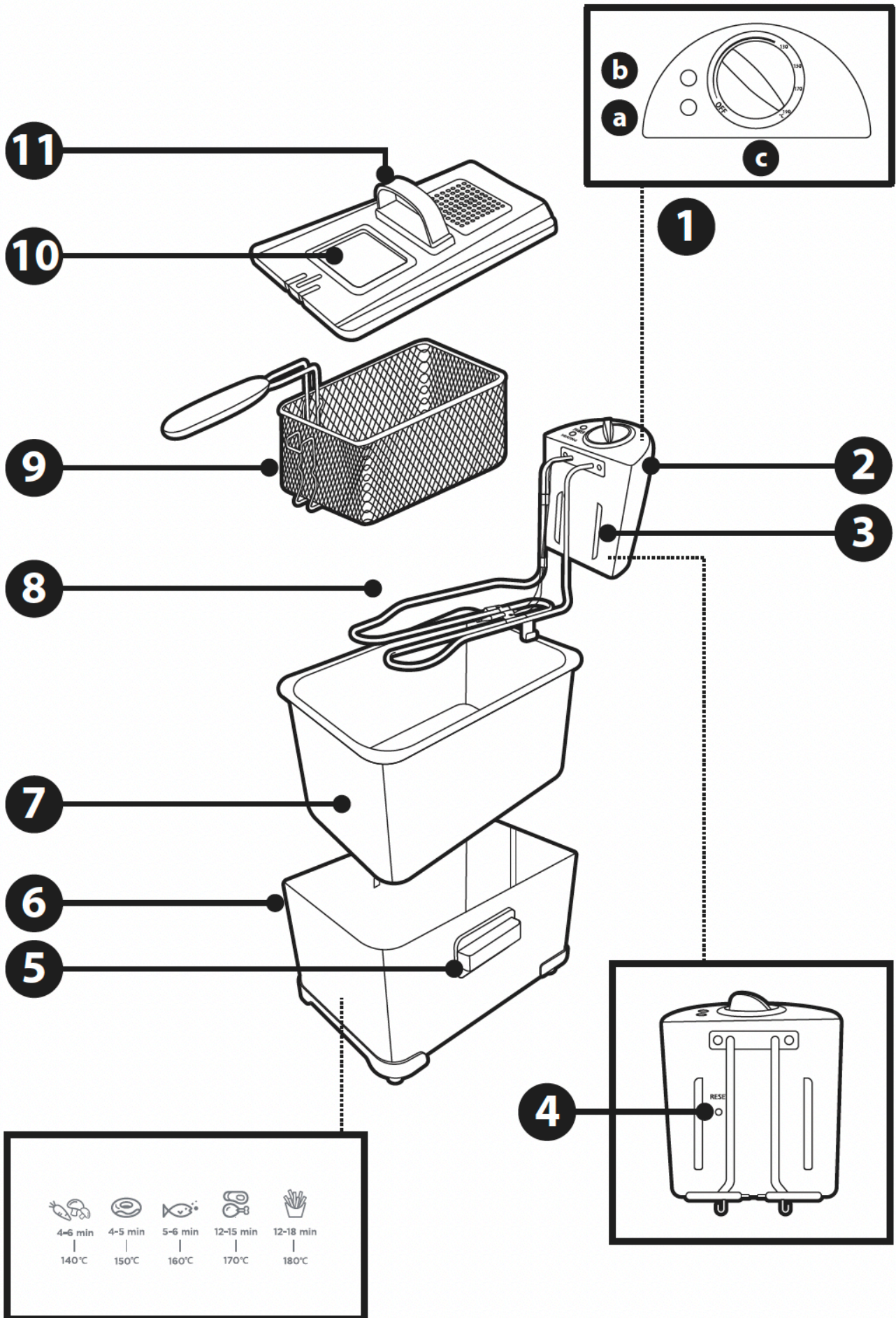


MANUAL DE INSTRUCCIONES

**FREIDORA 2.000W
LH2184**



Gracias por comprar esta Freidora LarryHouse.
Para garantizar que el producto funcione correctamente, lea las instrucciones antes de usarlo.



INSTRUCCIONES DE SEGURIDAD

Lea detenidamente este manual antes de utilizar el aparato por primera vez. Contiene información importante sobre seguridad, así como instrucciones sobre el uso y el mantenimiento del aparato. Conserve estas instrucciones para futuras consultas y entréguelas a posibles nuevos propietarios del aparato.

- No toque las superficies calientes.
- Para protegerse contra peligros eléctricos, no sumerja el aparato, el cable de alimentación ni el enchufe en agua ni en ningún otro líquido. Nunca los enjuague bajo el grifo (consulte LIMPIEZA Y CUIDADO).
- Respecto a las instrucciones de limpieza de superficies en contacto con alimentos o aceite. 5. Este aparato no está diseñado para funcionar mediante un temporizador externo o un sistema de control remoto independiente.
- Para evitar el riesgo de descarga eléctrica, no coloque líquidos de ningún tipo en la unidad principal que contiene los componentes eléctricos.
- Este aparato no debe ser utilizado por niños de 0 a 8 años. Este aparato puede ser utilizado por niños a partir de 8 años si están bajo supervisión constante. Este aparato puede ser utilizado por personas con capacidades físicas, sensoriales o mentales reducidas o con falta de experiencia y conocimientos si han sido supervisadas o han recibido instrucciones sobre el uso del aparato de forma segura y comprenden los peligros que conlleva.
- Mantenga el aparato y su cable fuera del alcance de los niños menores de 8 años. La limpieza y el mantenimiento del aparato no deben ser realizados por niños.
- Los niños no deben jugar con el aparato.
- Antes de enchufar el aparato, asegúrese de que el voltaje indicado en la placa de características del aparato coincida con el voltaje local.
- Asegúrese de que el aparato esté enchufado a una toma de corriente. Asegúrese siempre de que el enchufe esté correctamente insertado en la toma de corriente.
- Asegúrese de que el aparato y las cestas para freír estén correctamente ensamblados antes de usarlo.
- Antes de enchufar o desenchufar el aparato, coloque siempre los controles en la posición de apagado/mínimo. Para desenchufarlo, sujete el enchufe y tire del mismo. No tire del cable.
- No utilice este aparato si el enchufe, el cable de alimentación o el propio aparato están dañados de algún modo.
- Si el cable de alimentación está dañado, deberá ser reemplazado por el fabricante, su agente de servicio o personas igualmente calificadas para evitar un peligro.
- Para evitar derrames en el conector, no llene demasiado la cesta para freír.
- Mantenga siempre la tapa cerrada al freír alimentos.
- Utilice el mango de la cesta para freír para subir y bajar la cesta. Nunca mueva ni limpie el aparato cuando el aceite esté caliente. Desenchufe el aparato y espere hasta que el aceite se haya enfriado por completo.
- **RIESGO DE QUEMADURAS:** Las superficies del aparato marcadas con este símbolo se calientan mucho durante el uso y pueden permanecer calientes durante algún tiempo después del uso. No toque estas superficies.
- Mantenga la freidora y las manijas alejadas de los bordes de las mesas o encimeras, donde los niños podrían tirarlas o empujarlas. Al cocinar, no coloque el aparato contra una pared u otros dispositivos. Asegúrese de que haya un espacio de al menos 15 cm (5") en todos los lados del aparato. No coloque nada sobre el aparato.
- El uso de accesorios no recomendados por el fabricante del aparato puede provocar lesiones.
- Mantenga el cable de alimentación alejado de superficies calientes. No enchufe el cable de alimentación ni utilice el panel de control con las manos mojadas.
- No deje que el cable de alimentación cuelgue del borde de las mesas ni permita que entre en contacto con superficies calientes.
- Cuando la toma de corriente sirve como medio para desconectar
- Nunca opere el aparato sin supervisión.

- Las superficies externas del aparato y la cesta para freír pueden calentarse durante el uso.
- Utilice guantes de cocina o herramientas de agarre al manipular componentes o superficies calientes. Deje que el aparato se enfríe por completo antes de realizar cualquier limpieza o mantenimiento.
- Si el aparato emite humo negro, desconéctelo inmediatamente y espere a que desaparezca el humo antes de retirar la cesta para freír.
- Este aparato está destinado únicamente para uso doméstico. No está destinado para uso en exteriores.
- No coloque el aparato sobre o cerca de una estufa de gas o quemador eléctrico caliente, ni dentro de un horno caliente.
-
- **ADVERTENCIA:** Nunca utilice la freidora sin aceite en el tanque. Podría dañar la freidora o provocar un incendio.
- No utilice el aparato para ningún otro fin que el descrito en este manual. El uso indebido del aparato puede provocar lesiones.
- El aparato, la toma de corriente debe permanecer fácilmente accesible.
- El símbolo con un signo de exclamación en un triángulo equilátero indica la presencia de instrucciones importantes de uso y mantenimiento.

ESPECIFICACIONES TÉCNICAS

VOLTAJE: 230V , 50Hz

POTENCIA: POTENCIA 2.000W

CAPACIDAD: 3 LITROS

TEMPERATURA DE FUNCIONAMIENTO: 130 – 190 °C

DESCRIPCIÓN DEL PRODUCTO

1. Panel de control
 - a. Luz indicadora de encendido roja
 - b. Luz indicadora de calefacción verde
 - c. Perilla de termostato
2. Unidad principal
3. Guías de montaje
4. Botón RESET
(Protección contra sobrecalentamiento)
5. Asa de transporte
6. Base
7. Depósito de aceite extraíble
8. Elemento calefactor
9. Cesta para freír
10. Tapa con ventana de visualización
11. Mango de la tapa

ANTES DEL PRIMER USO

1. Desembale el producto y todas las piezas.
2. Asegúrese de que el producto no esté dañado y de que no falten accesorios. Póngase en contacto con nuestro servicio posventa si faltan piezas o hay piezas dañadas.
3. Limpie el producto y todos los accesorios (6. LIMPIEZA Y CUIDADO).

FUNCIONAMIENTO

ADVERTENCIA: Desenchufe siempre la freidora del tomacorriente de pared antes de ensamblarla/desmontarla, llenado(vaciado del depósito de aceite, limpieza y después del uso.

MONTAJE DE LA FREIDORA

1. Inserte el tanque de aceite (7) en la base (6).
2. Sostenga la unidad principal (2) sobre la base (6) y deslice las dos guías de montaje (3) sobre los dos rieles del panel lateral de la base (Fig. 1). Luego, empuje la unidad principal hacia abajo para fijarla en su lugar.

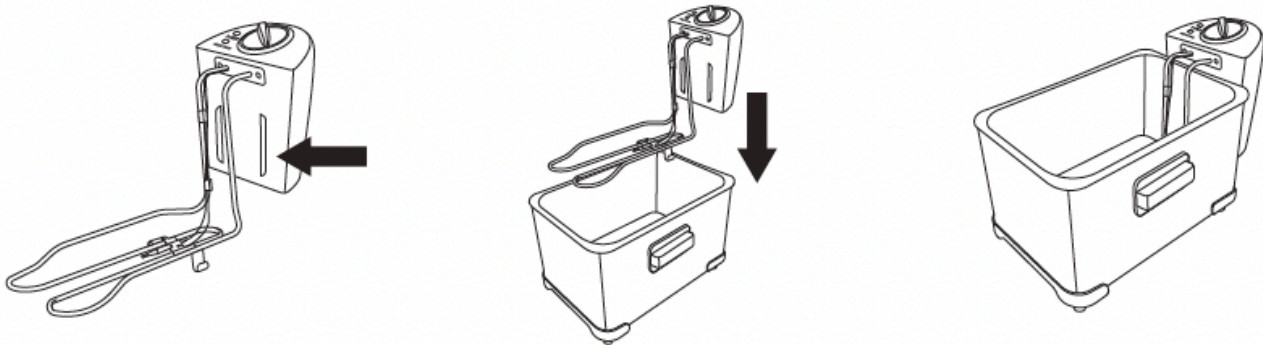


Fig. 1

NOTA: La freidora está equipada con un microinterruptor de seguridad. El microinterruptor de seguridad evitará que la freidora funcione si la unidad principal no está correctamente ensamblada a la base.

MONTAJE DE LA CESTA PARA FREÍR

Para fijar el mango a la cesta para freír, presione los alambres de acero y suelte las puntas en los orificios correspondientes de la cesta, como se ilustra (Fig. 2).

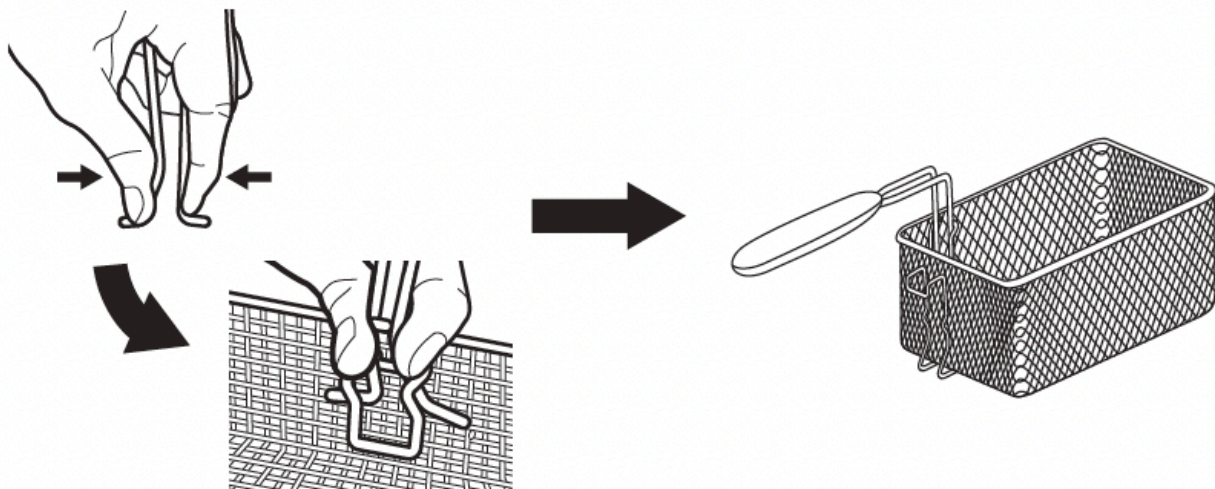


Fig. 2

USO DE LA FREIDORA

1. Coloque la freidora sobre una superficie plana, estable y resistente al calor.
2. Asegúrese de que la freidora esté desenchufada.
3. Llene la cesta para freír (9) con los alimentos preparados y déjela a un lado.
4. Llene el tanque de aceite (7) con aceite de cocina nuevo hasta la marca de nivel "MAX". No llene por debajo de la marca de nivel "MIN" o por encima del nivel "MAX" marcado dentro del tanque de aceite. Llene el tanque de aceite únicamente con aceite de cocina. No lo llene con ningún otro líquido, como agua, leche o café. No llene el tanque de aceite con grasas sólidas para evitar incendios o sobrecalentamiento del aparato. Utilice siempre aceite que soporte altas temperaturas.

No mezcle distintos tipos de aceite. Nunca añada aceite nuevo al aceite usado.

5. Cierre la tapa (10).

6. Asegúrese de que la perilla del termostato (1c) esté girada en sentido antihorario a la posición "OFF" (APAGADO) y luego enchufe el cable de alimentación a la toma de pared. La luz indicadora de ENCENDIDO roja (1a) se iluminará para indicar que el aparato está encendido.

7. Gire el mando del termostato (1c) hasta la temperatura deseada (APAGADO-130-150-170-190 °C), según el tipo de alimento que se vaya a freír. El piloto verde de CALENTAMIENTO (1b) se iluminará cuando el aparato esté calentando el aceite a la temperatura programada y se apagará cuando se alcance la temperatura programada.

8. Cuando la luz indicadora verde de CALENTAMIENTO (1b) se apague, abra la tapa (10) y coloque la sartén cesta (9) lentamente en el tanque de aceite para evitar salpicaduras o desbordes.

9. Cierre la tapa (10).

NOTA:

Durante la fritura, la luz indicadora de CALENTAMIENTO verde se encenderá y apagará de forma cíclica. Esto es normal e indica que el aparato mantiene automáticamente la temperatura establecida.

El aparato puede emitir una gran cantidad de vapor al comienzo del proceso de cocción. Esto se debe al contenido de agua de los alimentos y a la humedad en la superficie de los mismos. El vapor puede escaparse por el espacio entre la tapa y el tanque de aceite. A medida que los alimentos se cocinan, la superficie se deshidrata rápidamente y deja una piel crujiente.

10. Cuando la comida esté cocida, gire la perilla del termostato (1c) a "OFF".

11. Abra la tapa lentamente. Tenga cuidado con el vapor caliente o las salpicaduras de aceite.

12. Levante la cesta para freír y engánchela en el borde del tanque de aceite con el gancho de drenaje debajo del mango. Para escurrir el exceso de aceite y transferir la comida a un plato forrado con papel de cocina.

13. Una vez que haya terminado de usar el aparato, gire la perilla del termostato (1c) a "OFF" y desenchufe el Desconecte el cable de alimentación de la toma de pared. El indicador rojo de ENCENDIDO (1a) se apagará.

14. Deje que la freidora y el aceite se enfrien completamente antes de vaciarlos y limpiarlos.

ADVERTENCIA: Nunca deje el aparato desatendido mientras esté enchufado o enfriándose.

Si se tira accidentalmente de la freidora de la encimera, pueden producirse quemaduras graves por aceite caliente. Mantenga a los niños y a las mascotas alejados en todo momento. No permita que el cable cuelgue del borde de la encimera, donde los niños puedan agarrarlo o alguien pueda tropezar con él accidentalmente.

RIESGO DE INCENDIO

El aceite o la grasa sobrecalentados pueden incendiarse muy rápidamente. Nunca deje el aceite o la grasa calentados sin supervisión. Si el aceite se incendia, no intente apagarlo vertiéndole agua.

Tapar el depósito de aceite con una tapa o placa inmediatamente. Apagar y desenchufar la freidora y dejar enfriar el depósito de aceite en la base.

PROTECCIÓN CONTRA SOBRECALENTAMIENTO

La freidora está diseñada con protección contra el sobrecalentamiento. El aparato cortará

automáticamente la energía para proteger contra el sobrecalentamiento cuando no haya suficiente aceite o cuando se esté derritiendo grasa sólida en el tanque de aceite.

Desenchufe el aparato y déjelo enfriar al menos 30 minutos.

Levante con cuidado la unidad principal (2) de la base y utilice un alfiler u objeto puntiagudo para presionar el botón RESET (4).

GUÍA DE FREÍR

TEMPERATURA °C	ALIMENTO	TIEMPO (minutos)
180	Patatas fritas	12-18
170	Carnes	12-15
160	Pescado	5-6
150	Bollería	4-5
140	Verduras	4-6

LIMPIEZA Y CUIDADO

ADVERTENCIA: Desenchufe el aparato y deje que el aceite se enfríe completamente en el aparato antes de limpiarlo.

ADVERTENCIA: No sumerja la unidad principal, el elemento calefactor, la base, el cable de alimentación ni el enchufe en agua ni en ningún otro líquido. No los enjuague bajo el grifo, ya que contienen componentes eléctricos. No permita que entre agua en su interior.

- Nunca utilice disolventes, agentes de limpieza químicos o abrasivos, cepillos de alambre, objetos afilados o estropajos para limpiar el aparato.
- Unidad principal (2), elemento calefactor (8) y base (6): límpielos con un paño suave ligeramente humedecido con agua o agua tibia con jabón. Séquelos bien. No intente desmontar estas piezas.
- Depósito de aceite extraíble (7), cesta para freír (9) y tapa (10) – Vacíe el aceite del depósito de aceite en una botella desechable. Deseche el aceite de forma segura para el medio ambiente. Nunca vierta el aceite en los desagües. Póngase en contacto con su centro de reciclaje local para obtener asesoramiento sobre la eliminación del aceite. Limpie el aceite restante en el depósito de aceite con papel de cocina. Limpie los accesorios con agua tibia y jabón.
- Enjuague y seque completamente antes de volver a ensamblar o guardar.

ATENCIÓN:



“ELIMINACIÓN DE RESIDUOS DE EQUIPOS ELÉCTRICOS Y ELECTRÓNICOS POR PARTE DE USUARIOS PARTICULARES EN LA UNIÓN EUROPEA”

Este símbolo en el producto o en su envase indica que no debe eliminarse junto con los desperdicios generales de casa. Es responsabilidad del usuario eliminar los residuos de este tipo, depositándolos en un “punto limpio” para el reciclado de residuos eléctricos y electrónicos. La recogida y el reciclado selectivos de los residuos de aparatos eléctricos en el momento de su eliminación contribuirán a conservar los recursos naturales y a garantizar el reciclado de estos residuos de forma que se proteja el medio ambiente y la salud. Para obtener más información sobre los puntos de recogida de residuos eléctricos y electrónicos para reciclado, póngase en contacto con su ayuntamiento, con el servicio de eliminación de residuos domésticos o con el establecimiento en el que adquirió el producto.

Importado por: A38021770

Made in P.R.C.

Fabricado por: X.J.G., LTD

